

# **BECASSE DES BOIS**

## **La réalité**



**Début de la Période de reproduction**

**Fermeture de sa chasse**

**Philippe Vignac - Silvio Spanò - Franck Ricaud**

MAI 2021

# **BECASSE des BOIS**

## **La Réalité**

### **DEBUT de la PERIODE de REPRODUCTION**

### **FERMETURE de sa CHASSE**

#### **AVANT PROPOS.**

Le principe de la protection totale des espèces pendant la période de reproduction, étant admis dans tous les pays Européens, nous avons voulu vérifier s'il était appliqué pour la Bécasse des bois.

Pour le savoir, nous avons cherché à déterminer à partir de quelle date, nous pouvons observer les premiers signes d'activité sexuelle, annonçant le début de la période de reproduction chez la Bécasse des bois.

Notre méthode de travail associe nos observations personnelles, celles des chasseurs, l'étude des textes, l'histoire orale.

Voici ce que nous avons vu, lu, entendu.

#### **DEBUT de la PERIODE de REPRODUCTION.**

D'après les observations et les témoignages du monde cynégétique que nous avons rassemblé, en particulier celles de nombreux chasseurs dont nous faisons partie, le début de l'activité reproductrice chez la Bécasse des bois apparaît fin Janvier, un peu plus tôt pour les plus précoces. Suivant les saisons les dates sont fluctuantes. Elles peuvent varier d'une à deux décades voire un peu plus, en fonction de la climatologie et de la physiologie de certaines Bécasses.

Tous les témoignages visualisés remontant du terrain, concordent avec les écrits de spécialistes (pages 8 à 15).

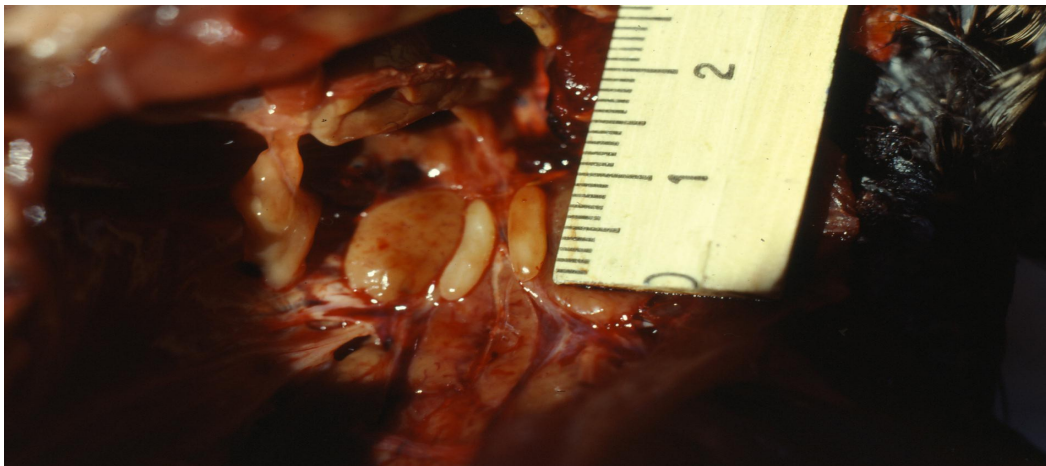
**Le retour** : C'est l'appel de la nature et la période des amours, qui poussent les Bécasses des bois à retourner vers les sites de reproduction. Les premiers mouvements de retour sont observés, dès le mois de **Janvier**. Ils sont la preuve que la reproduction se prépare.



photo J-l Zimmermann

**La croule :** Ce sont les premières manifestations pré-nuptiales, exécutées surtout par les mâles pour signaler leur présence aux femelles et sans doute aussi la territorialité. Les observations sur le terrain montrent qu'elles sont visibles à partir de **fin Janvier** sur de nombreuses régions, en France et dans les autres pays d'hivernage.

Photo Charles Fadat



**Maturité des gonades :** Sur les Bécasses prélevées à la chasse en Janvier et Février, autopsiées par les chasseurs, il est possible de constater la croissance des testicules et des ovaires dès **fin Janvier**. C'est une preuve irréfutable du début de l'activité reproductrice.



photo François Ribeau

**Les nids avec des œufs :** Plusieurs nids ont été découverts par plusieurs chasseurs et forestiers, certains avec des œufs, à partir de **début Février**. Compte tenu du décalage (un bon mois), entre leur présence et le début de la période de reproduction, c'est une confirmation supplémentaire de l'apparition de l'activité reproductrice chez la Bécasse des bois, en Janvier.

Toutes ces observations, ces témoignages constatés par des chasseurs spécialistes et des auteurs scientifiques reconnus, sur un nombre représentatif d'individus, sur plusieurs années, concernant : le retour, la croule, les gonades, les nids, les œufs, prouvent qu'à **partir de fin Janvier** commence la période de reproduction de la Bécasse des bois, comme le montre son activité sexuelle.

Or l'activité sexuelle donne le départ de la période de reproduction chez les oiseaux migrateurs. Pour la Bécasse, même si elle concerne au début que les individus précoces, c'est le signal qui permet de savoir que l'espèce est en période de reproduction.

**En conséquence : un chasseur qui tue une Bécasse à partir de fin Janvier, peut tuer un oiseau qui est en reproduction. C'est un non-sens, une absurdité .**





Photo S. Fokin

Absurdité qui a contribué, non seulement au déclin du nombre de reproductrices en France et dans les pays d'hivernage, mais également au déclin de l'espèce au niveau Européen.

Voilà une situation que les chasseurs de Bécasses, en majorité responsables, ne peuvent continuer d'accepter. La probabilité qu'un pourcentage non négligeable de Bécasses, commence le cycle de sa reproduction fin Janvier, donne un indice fort pour que sa chasse soit fermée à ce moment là.

Ce serait la preuve d'une gestion éthique et prudente.



Photo Franck Ricaud

## **FERMETURE de la CHASSE de la BECASSE des BOIS.**

Dans les pays d'hivernage et de transit-hivernage, les fermetures de la chasse de la Bécasse des bois s'échelonnent du 15 Décembre jusqu'au 28 Février (1).

En France, pays souvent cité en exemple par les chasseurs Européens pour ses nombreuses recherches, **fermeture au 20 Février. Pourquoi ?**

Au cours des saisons 1998/1999 à 2001/2002, une étude sur l'apparition de l'activité reproductrice en fin d'hivernage chez la Bécasse des bois, conçue et animée par JP. Boidot, avait été menée par le Club National des Bécassiers (CNB), par biométrie et analyse des stades histologiques de maturation des gonades, chez des Bécasses prélevées en France.

Sur la quasi totalité des oiseaux examinés pendant ces quatre saisons, elle avait mis en évidence que cette activité n'apparaissait pas avant début Mars.

Sur proposition du CNB qui depuis en a fait son cheval de bataille, le résultat de cette seule étude avait conduit les autorités de l'époque (Ministère), à fixer la date de fermeture de la chasse de la Bécasse des bois en France, au 20 Février.

Nous avons analysé comment elle avait été réalisée, pour parvenir à ce résultat.

Nous ne remettons pas en cause la partie consacrée à la maturité des gonades (ovaires et testicules). Elle a été réalisée par des spécialistes qui doivent avoir l'habitude de respecter des protocoles scientifiques. Nous remarquons cependant la variabilité des paramètres, qui influencerait le début de la période de reproduction.

« L'évolution des stades histologiques gonadiques :

- Peut varier d'une saison à l'autre dans le temps, soit d'une à deux décades.

- Peut varier en fonction du sexe de l'oiseau. On constate un décalage de deux à trois décades entre les mâles et les femelles.
- Peut varier semble-t-il en fonction de l'âge des oiseaux. Les adultes sont matures plus tôt que les jeunes.
- Peut varier en fonction de la biométrie des organes génitaux. Dépend des sécrétions hormonales gonadotropes, des stéroïdes sexuels et de la photopériode, élément majeur qui conditionne l'ensemble des schémas comportementaux de la reproduction, **sans qu'actuellement on puisse préciser les interactions de chacun »**

Le résultat final dépend donc de plusieurs variations. Un point essentiel ne peut être précisé. Dans ces conditions, valider début Mars comme le départ de l'activité reproductrice, reste hypothétique.

Sur le protocole de récolte des données, qui a permis de constituer l'échantillon des Bécasses ayant servi de base à l'ensemble de cette étude, nous formulons plusieurs réserves.

- Les Bécasses ont été prélevées sur seulement 32 départements Français.
- Sur les 759 individus de l'échantillon, 493 (65%) ont été prélevés au Nord de la Loire, alors que la fréquentation et les prélèvements n'y sont que de 35%.
- Phénomène aggravant, la Bretagne est largement sur-représentée avec 342 Bécasses (45%) ; rien que le Finistère 320 (42%).
- En quantité, l'échantillon des quatre saisons observées, subit des variations trop importantes : 1998/1999. 217 oiseaux, 1999/2000. 108.
- Le pourcentage de jeunes atteint 72%. Il est bien plus élevé que le pourcentage moyen de jeunes prélevés chaque saison à la chasse au niveau national.
- Les prélèvements des Bécasses, ont été réalisés pendant la migration automnale et l'hivernage ; soit d'Octobre à Février. Il aurait été plus cohérent, qu'ils aient eu lieu en Janvier et Février, c'est-à-dire à la fin de l'hivernage quand les migrants se préparent à la reproduction.

C'est un fait ; les Bécasses constituant l'échantillon de cette étude, ne sont pas représentatives de la réalité du terrain en France. Avec un protocole mieux adapté, les résultats auraient été différents.

Nous comprenons mieux les interrogations de C.Fadat.

« Comment expliquer qu'un plus grand nombre de femelles matures, n'ait pas été trouvé dans les résultats de l'étude du CNB » ?

Nos investigations apportent la réponse.



Photo S.Fokin

## **Constat.**

Le début de la période de reproduction chez la Bécasse des bois Européenne commence pour les précoces en Janvier.

Nous avons réuni les preuves. Elles proviennent des témoignages des chasseurs, des bagueurs, des forestiers et des écrits de spécialistes.

Depuis plus de cent ans ils sont unanimes.

Nous démontrons que l'étude réalisée il y a vingt ans par le Club National des Bécassiers (CNB) en France, n'apportent pas les garanties nécessaires de fiabilité.

- Absence de représentativité de l'échantillon utilisé.
- Variations des stades histologiques des gonades de plusieurs décades en fonction de nombreux paramètres, dont le climat et la physiologie de certains individus.



Dans ces conditions nous comprenons mal comment cette étude a permis de conclure, que l'activité reproductrice chez la Bécasse des bois n'apparaissait pas avant début Mars.

Plus dommageable pour les Bécasses. Elle a permis de fixer la date de fermeture de sa chasse en France au 20 Février. Ceci en totale contradiction avec les constatations, les écrits de l'époque et en opposition avec une partie du monde cynégétique. Elle a certainement fait tache d'huile, puisqu' environ la moitié des pays Européens d'hivernage et de transit-hivernage ferment la chasse de la Bécasse le 28 Février (1).

Un comble ! La France premier pays préleveur, citée en exemple pour ses études par de nombreux bécassiers Européens, mettrait en danger la Bécasse avec sa fermeture au 20 Février. Elle lui ferait plus de tort que ses voisins Italiens...(2).

Depuis une vingtaine d'années, la légitimité de la fermeture de la chasse de la Bécasse au 20 Février ne repose que sur l'étude du CNB. Sur elle seule !

Or cette mesure, à cause des prélèvements qu'elle permet de réaliser, contribue avec d'autres au déclin de l'espèce (3). Un déclin lent et régulier depuis 40 ans, comme le prouve la chute des prélèvements (4) constatée en France et en Europe, à pression de chasse au moins égale.

**Nous ne pouvons plus continuer de passer à côté d'une telle évidence.**

Pour ne pas laisser tuer la Bécasse des bois en période de reproduction, il est urgent que les autorités cynégétiques de tous les pays Européens d'hivernage(5) et de transit-hivernage prennent la décision **de fermer sa chasse à minima le 20 Janvier**, dès la saison 2021/2022.

**Philippe Vignac.**  
**Chercheur Chasseur.**  
**Cofondateur du site**

**Franck Ricaud.**  
**Photographe Chasseur.**  
**Cofondateur du site**

*www.lachassedelabecassedesbois.com*

**Silvio Spanò.**

**Ex professeur de « Zoologie appliquée » à l'université de Gênes.**  
**Ex Président du Club Della Beccaccia Italia (1988-2012), puis**  
**Président d'honneur.**



Photo Franck Ricaud

## Remerciements.

Aux centaines de chasseurs, bagueurs, forestiers, qui depuis plus de 20 ans nous communiquent les informations provenant des secteurs de vie de la Bécasse des bois. Compte tenu de la discrétion de ce magnifique oiseau, elles nous ont aidé à mieux connaître les dates réelles du début de sa reproduction.

## Sources.

(1) Dates de fermeture dans les pays d'hivernage et de transit-hivernage.

Albanie :	28 Février	Irlande* :	31 Janvier	Roumanie :	28 Février
Bulgarie :	28 Février	Italie* :	31 Janvier	Suisse* :	15 Décembre
Espagne* :	15 Février	Maroc :	01 Mars	Yougoslavie(ex) :	28 Février
France* :	20 Février	Montenegro:	28 Février		
Géorgie :	28 Février	Pays de Galles*:	31 Janvier		
Grèce* :	28 Février	Portugal* :	10 Février		

\*Dates actuelles (Fanbpo 2015, Gonçalves et al, 2019 ). Pour les autres pays ( Spanò. S. 2001).

(2) En Italie la chasse de la Bécasse ferme officiellement le 31 Janvier, mais plus de la moitié des régions ferment le 20 Janvier et même le 31 Décembre pour trois d'entre elles. Cela n'a pas empêché certains « bons chasseurs Italiens », d'être allés en Février dernier, tuer des Bécasses en Croatie, Bulgarie, Grèce (S. Spanò, com. Pers).

(3) Prélèvements Février en France.

Ils se situent autour de 60.000 en moyenne chaque saison, près d'un million et demi depuis que cette réglementation est en vigueur (20 ans). Sur une estimation actuelle des prélèvements saison de 650.000 à 750.000.

(4) Site : [www.lachessedelabecassedesbois.com](http://www.lachessedelabecassedesbois.com) Ph.Vignac. Septembre 2019. Bécasse des bois. Evolution des prélèvements France et Europe. Statut de conservation du cheptel Européen. La réalité.

(5) Nous condamnons la pratique de la chasse pendant la croule, comme cela se passe en Russie à partir de début Avril. Elle permet de tuer des Bécasses en période de reproduction.

Pour ceux qui s'insurgent sur une telle pratique mettons les choses au point.

D'après F. Gossmann (2020), il se tue en Russie chaque année, environ 250.000 Bécasses à la croule, (200.000 ramassées, 50.000 perdues). En automne les prélèvements sont estimés à 50.000 environ.

Si les prélèvements de printemps, en pleine reproduction, (pour les Russes une chasse traditionnelle), choquent les chasseurs en Europe de l'Ouest, qu'ils demandent dès maintenant aux dirigeants cynégétiques de leurs pays respectifs, de fixer un quota de **300.000 Bécasses par saison**, égal aux prélèvements Russes. Ils contribueront à la préservation de l'espèce.

En effet, il n'y a aucune raison pour que les gros pays préleveurs (France, Italie, Grèce, Espagne), tuent chacun, chaque saison, plus de Bécasses que le premier pays de la reproduction ; même en les chassant avec un chien d'arrêt ou un retriever !



Photo franck Ricaud

## **DEBUT de la PERIODE de REPRODUCTION d'APRES la LITTERATURE BECASSIERE.**

Voici quelques extraits sur la reproduction, trouvés dans les nombreux ouvrages écrits par des spécialistes de la Bécasse des bois. Ils confirment les signes et les dates du début de la période de reproduction depuis plus de cent ans.

### **Jean-Paul Boidot (2012).**

Tome 1.

Page 215 : Les études du CNB concernant le suivi histologique des gonades a montré que ( comme déjà vu page 4 de cette étude).

- D'une saison à l'autre les variations morphologiques et histologiques des gonades peuvent varier d'une à deux décades
- Les testicules atteignent la maturité sexuelle entre deux et trois décades avant les ovaires et cela régulièrement.
- Les gonades des oiseaux adultes deviennent matures en majorité avant les gonades des jeunes.
- La biométrie (taille, volume, poids) des gonades n'est pas un témoin fiable pour connaître le stade histologique gonadique.
- La maturation gonadique dépend des différentes sécrétions hormonales stéroïdes et gonadotropes, sans qu'on puisse préciser, à ce jour, les interactions de chacun : sur ce sujet les études seront à approfondir.



En France ces comportements, dans leur totalité, **n'ont jamais lieu avant début Mars**, mais, comme l'attestent nos recherches, cependant, en fonction de certains paramètres, certaines années, un ou deux cas isolés peuvent se manifester, mais restent des exceptions.

C'est pour ces raisons de fluctuations rares mais possibles, que le CNB a décidé pour raison de sécurité, de respecter la fin de la seconde décennie de Février pour arrêter toute chasse de la Bécasse des bois.

Page 235 : Croule. Certains définissent la croule par le cri que poussent les Bécasses en se poursuivant pendant les mois de **Février et Mars**. En fait la croule correspond à une série de manifestations pré-nuptiales, exécutées par des oiseaux de sexe mâle qui émettent un chant nuptial, dont la signification vocale tend à signaler leur présence dans la recherche de femelles réceptives et qui répondent. Cette définition est donnée par Dante Fraguiglione (1983).

Page 241 : Les oiseaux qui croulent sont entre 75 et 90% des mâles. Il s'agit de mâles adultes.

Page 256 : **La Bécasse pond assez tôt en saison dans nos régions**. Elle niche en France.

Page 259 : Selon les pays, les dates de nidification sont légèrement décalées. France et Iles Britanniques, fin Février début Mars. **On peut trouver des nids au 15 Février**, mais en biologie les exceptions ne font pas la règle.

En fait ces dates sont fluctuantes, à une décennie près, voire peut-être plus, en fonction de nombreux paramètres, dont le climat, la physiologie de certains individus est plus précoce que d'autres.

Pages 265 et 285 : L'incubation dure 21 à 23 jours, plus 1 jour par oeuf pondu, plus 23 jours d'incubation, plus 22 jours pour pouvoir voler, donnent un total de 48 jours de la ponte à l'envol.

*\*Certaines affirmations de la page 215, sont contredites pages 235,256, 259 !*

**Yves Ferrand, François Gossmann (2009).**

Page 71 : En France la période de nidification proprement dite, c'est à dire la mise en place des nids, s'étale de Février à Juillet. **La Bécasse est donc un nicheur précoce en Europe occidentale.**

**Charles Fadat (2009).**

Page 91 : Période de nidification de la Bécasse en France.

A partir de la ponte du premier œuf déterminée à 10 jours près, sur un échantillon de 340 nids (ou nichées) signalés en France. **On constate que les premiers cas sont signalés à partir de la deuxième décennie de Janvier.**

Page 92 : Il est à retenir de plus, que le début effectif de la période de reproduction se situe biologiquement avant la ponte du premier œuf, puisque celui-ci ne peut être pondu que s'il y a eu préalablement parade nuptiale, accouplement, le tout précédé du choix de l'emplacement du nid, dont on vient de voir qu'il n'était pas le fait du hasard.

Page 96 : La croissance des Gonades.

Les mensurations des organes génitaux (ovaires et testicules) des Bécasses tuées à la chasse pendant la période de reproduction (fin janvier à fin Mars), dans le département de l'Hérault de 1965 à 1985, **nous a conduit à constater, que la croissance ovulaire commençait fin Janvier et se poursuivait en Mars.**

Dans l'ensemble, les gonades des jeunes sont un peu moins bien développées que celles des adultes.

Les testicules subissent une évolution parallèle, mais plus précoce par rapport aux ovaires.

Page 96 : Etagement dans le temps de la maturité sexuelle des femelles.

Il est à noter que malgré la croissance d'ensemble des gonades de fin Janvier à Avril, des individus peuvent présenter, à la même date, des différences de taille importantes puisqu' on peut trouver, au même moment, une femelle prête à pondre et d'autres à divers stades de développement ovulaire.

D'autres observations à partir d'échantillons de Bécasses prélevées de 1999 à 2001 dans diverses régions de France jusqu'à fin Février aboutissent à la même constatation ; une seule Bécasse capturée les derniers jours de Février était prête à nicher en France (Club National des Bécassiers, 2002).

Comment expliquer qu' un plus grand nombre de femelles matures n'ait pas été trouvé dans les statistiques effectuées ?

Page 97 : En France, la croissance des gonades commence fin Janvier et se poursuit en Mars. Sur 73 femelles et 46 mâles tués à la chasse dans l'Hérault de 1965 à 1985, aucun ovule n'était prêt à être pondu. Ces femelles présentaient donc un retard de développement ovarien important par rapport aux autres femelles qui étaient sur leurs œufs pendant la même période.

**Un nid contenant 4 œufs fut découvert sous un châtaignier, le 2 Février 1976.** A quelques kilomètres de ce nid, une famille de 5 bécasseaux à peine volants avait été trouvée fin Mars 1965.

La date de ponte du premier œuf se situait aussi fin Janvier ou début Février.

### **Charles Fadat (1995).**

Page 143 : Gestion cynégétique.

En effet, la réglementation de la chasse à la Bécasse ne fut sensiblement modifiée au niveau national Français qu'à partir de Janvier 1901, suite à une circulaire Ministérielle demandant aux préfets d'inclure la chasse à la Bécasse dans l'arrêté de fermeture générale, soit le 31 Janvier.

Page 170 : Il convient de noter que la polygamie des mâles interdit de dire si la population femelle et, par là, la production de jeunes, évolue de la même façon que la population de mâles.

Toutefois nous constatons dans les prélèvements, que la proportion de jeunes Bécasses autochtones, présente depuis 1988 une tendance identique à celle des taux d'occupation des sites de reproduction. Nous pouvons donc penser que ces indices sont liés.

**S'il en est bien ainsi, la population nicheuse Française était beaucoup plus importante à la fin des années soixante dix, qu'elle ne l'est aujourd'hui.**

Page 180 : La chasse en période de reproduction.

Le principe de la protection totale des espèces en période de reproduction est admis dans tous les pays d'Europe. **Seule son application pose encore problème.**

Mais la précocité de la période de reproduction qui commence en plein hiver, gêne inévitablement l'exercice de la chasse durant cette période.



Photo Claude Le Pennec

**Les premières couvées de la Bécasse des bois ont lieu en Février.**

Il faut souligner en outre que l'on ignore la durée de la période nécessaire à la femelle pour choisir le site du nid.

**En conséquence le mois de Février doit être considéré comme partie intégrante de la période de reproduction en France.**

*\*C.Fadat valide le début de la période de reproduction en Janvier. Il émet sinon des doutes, au moins sa surprise sur le résultat de l'étude portée par le CNB, qui rappelons-le, a conduit à la fermeture de la chasse à la Bécasse au 20 Février en France depuis 2002.*



### **Dante Fraguiglione (1983).**

Dans son livre D. Fraguiglione cite les auteurs suivants.

Chantrel et Martinel (1978). « Le point le plus important est qu'en France, 70% des pontes ont lieu entre le premier et le 30 Mars ».

Mordorée (1952-1983). « **De très nombreuses nidifications sont indiquées sur le territoire Français. Elles commencent en Février** ».

Fadat, Ferrand, Ostermeyer (1980). Leurs conclusions apportent enfin une confirmation absolument péremptoire aux explications qui précèdent.

« ... **Il se confirme que le printemps bécassier – la période de ponte – commencent très tôt, dès fin Janvier en France et se termine très tard, début Août, avec un maximum en Mars...** ».

Ainsi, une fois de plus, compte tenu des observations qui précèdent, autoriser la chasse printanière de la Bécasse constitue un non-sens.

Cité par J. Penot (1974). Le Prince Paul Murat, a fait ces constatations sur sa chasse de Chambly, en forêt de La Tour-du Laye. Toute chasse à la Bécasse ayant été interdite après la fermeture générale (6 Janv 1929), une augmentation notable de celles-ci a été constatée. Dès le 1er Mai 1930, une première nichée était recensée, l'année suivante 2 autres.

W. Keil (1980). Il relève aussi qu'il ressort très nettement de la littérature **qu'en Europe moyenne, les femelles tirées dès la mi-Mars, porteuses d'oeufs prêts à être pondus, ne peuvent pas être considérées comme des trouvailles occasionnelles.**

M. Devort (1977) a également précisé. « Il est totalement inexact de prétendre que la femelle est muette à la croule, puisqu'en Février 1976 dans l'Yonne, nous avons tué 2 oiseaux dont l'un au moins sifflait. A l'autopsie, ils se sont révélés être tous les deux des femelles ».

### **Michel Devort (1977).**

Page 74 : Personne ne conteste à l'heure actuelle que la Bécasse croule dès le début de la migration de retour. **Dès la fin Janvier des oiseaux croulent en France (Dordogne, Corrèze, etc).**

Page 75 : Le problème est alors celui-ci. Les accouplements sont-ils étalés au point que certaines nicheuses pondent en Mars voire Février et d'autres en Juillet Août ?

Page 80 : **Quoi qu'il en soit, les premières pontes ont lieu dans notre pays, dès le mois de Février et les premières éclosions en Mars.**

### **Daniel Raffejeaud (1957) et (1965).**

Pages 94, 95, 96, 97 : **Le retour peut commencer fin Janvier.**

**Ce n'est plus le manque de nourriture qui les pousse à remonter mais la force naturelle et inéluctable de l'amour.**

Cette annonce est une invitation au renouveau et par conséquent au retour de notre énigmatique oiseau vers ses lieux de nidification.

A cette époque nous avons remarqué que certaines Bécasses émettaient probablement plus de « fumet » parce que plus soumise à l'activité amoureuse que d'autres moins évoluées dans ce cycle naturel.

Les Bécasses de retour sont en général plus maigres que celles d'automne. Elles n'ont plus la même saveur...

Quoi qu'on dise et qu'on écrive, un gibier quel qu'il soit, perd toujours de son poids et de sa qualité en période des Amours : La Bécasse des bois ne fait pas exception.

### **Le Franc et Ravault (1953).**

Page 55. **La quantité de Bécasses nichant en France est très sous-estimée**, car les mœurs nocturnes de l'oiseau, sa méfiance et son mimétisme le rendent peu visible.

Parmi ceux demeurant chez nous, **certains oiseaux, en avance sur le plus grand nombre, se sont déjà accouplés courant Février et ont pondu à la fin de ce mois**, ainsi que les observations de chasseurs et de forestiers l'ont signalé.

## **Georges Benoist (1921). Préface Albert de Monaco.**

Page 62 : Au moment où se termine la période des chasses à tir, c'est à dire à la fin Janvier, les **Bécasses sédentaires qui ont échappé au plomb du chasseur, commencent à manifester les désirs impérieux d'accouplement.** Déjà, nous assistons sous un aspect discret aux premières manifestations de l'amour, qui vont se précipiter sans plus de démonstrations et se terminer **par la ponte dès les derniers jours de Février.**

Nous devons insister à nouveau, sur un fait irréfutable. C'est que les oiseaux dont nous signalons la précocité dans l'oeuvre de la reproduction, ont accompli leurs devoirs sexuels, sans faire entendre à l'heure du crépuscule, cette croule qui, d'ordinaire, coïncide d'une façon régulière avec l'approche des beaux jours et le passage des membres de la colonne migratrice, dont la ponte sera plus tardive.

Page 71 : En France, la période de reproduction nidification proprement dite, c'est-à-dire la mise en place des nids, s'étale de Février à Juillet. Dans les îles Britanniques de début Mars à Juillet.

## **Tristant Audebert (1888)**

Page 48 : La première chose à observer, **si on a le souci de la conservation d'une espèce, c'est de ne pas lui faire la guerre au moment où la reproduction se prépare.**

Page 49 : Elles sont rares, heureusement, les Saint Barthélémy de la Bécasse. **Mais les destructions en détail, j'entends par là les chasses de Février et de Mars et celle de la croule en pleine reproduction, existent bel et bien.**

## Bibliographie

- (2020). Gossmann François. Impact de la pandémie de Covid-19 : Chasse de printemps interdite en Russie en avril- mai 2020. (*La Mordorée* Juillet 2020, page 18).
- (2020). Vignac Philippe. Anomalies sur l'estimation du tableau de chasse en France. Saison 2013/2014, p1-7. [www.lachessedelabecassedesbois.com](http://www.lachessedelabecassedesbois.com)
- (2019). Vignac Philippe. Bécasse des bois. Evolution des prélèvements France et Europe. Statut de conservation de l'espèce. La réalité. p 1-26. [www.lachessedelabecassedesbois.com](http://www.lachessedelabecassedesbois.com)
- (2019) Gonçalves D. et al. Survey of Eurasian Woodcock in Western Europe. Dates de fermeture dans les pays d'hivernage membres de la Fédération des Associations nationales des Bécassiers du Paléarctique Occidental (FANBPO). Proceeding of the American Woodcock Symposium (2017), Appendix A, n°11, page 251.
- (2017). Y. Ferrand- K. Le Rest- F. Gossmann- PH. Aubry. Office National de la Chasse et de la Faune Sauvage (ONCFS). *Faune Sauvage* n°315. Estimation du tableau de chasse de la Bécasse des bois en France pour la saison 2013/2014 (page 11-12). Estimation des tableaux Européens (page 13).
- (2016).. PH. Aubry., L. Anstett., Y. Ferrand., F. Reitz., F.Klein., S.Ruette., M. Sarasa., JP. Arnauduc., P. Migot.. Office National de la Chasse et de la Faune Sauvage. *Faune Sauvage* n°310 Supplément (pages 1-8). Enquête nationale sur les tableaux de chasse à tir. Saison 2013-2014. (ONCFS).
- (2015). Bourdon Jacques. Livre d'or de la chasse en Bretagne. Tome II (pages 461-539) *Jacques Bourdon ed., Saint-Brieuc*.
- (2014). Spanò Silvio, Fadat Charles. La Beccaccia. Biologia e gestione. *Il Piviere ed., Gavi (Al)*.
- (2014). Mandich A.- Studio preliminare sullo sviluppo delle gonadi in alcuni esemplari di *Scolopax rusticola* prelevati nel mese de gennaio 2014. Assemblea FANBPO, Gruyère, Friburgo, Regina del Bosco, 73, 24-27.
- (2012). Boidot Jean-Paul. Mystérieuse et Fascinante Bécasse des bois. Tomes I à IV. *Imprimerie du Corrèzien ed., Naves*.



- (2009). Fadat Charles. La vie de la Bécasse des bois. Ecologie et Chasse Raisonnée. 1-373. *Charles Fadat ed.*, Clermont-L'Hérault.
- (2009). Ferrand Yves, Gossmann François. La Bécasse des bois « Histoire naturelle ». *Effet de Lisière ed.*, Saint-Lucien.
- (2002). - JC. Blanchard., Docteur JP. Boidot vétérinaire., F. Conil docteur en géophysique., J. Daret docteur en mécanique civile., Docteur M.Darrigade vétérinaire., JM.Duprez agrégé de physiologie et de biologie., N. Fremins ingénieur agronome., Docteur L.Guillou vétérinaire. Club National des Bécassiers. Contribution à l'étude du cycle de la reproduction chez la Bécasse des bois (*Scolopax rusticola*). Période 1998/1999 à 2001/2002. Plaquette CNB (pages 1-151).
- (2001).Spanò S. Il Punto sulla Beccaccia. *Olimpia ed.*, Firenze.
- (2000).Y. Ferrand- F. Gossmann. Direction de la recherche et du développement, CNERA Avifaune migratrice. *Faune sauvage n°251*. La Bécasse des bois : 96-120. Estimation des prélèvements 1998/1999 en France (p 98-99), en Europe (p.104).
- (1995). Fadat Charles. La Bécasse des bois en hiver. *Charles Fadat ed.*, Clermont-L'Hérault.
- (1990). Sitar Bernard. Connaitre la chasse de la Bécasse. Editions Sud-Ouest:1-65.
- (1986). Brocher Jean-Jacques. Anthologie de la Bécasse. Editions Hotier : 1-175.
- (1983). Fraguilione Dante. La Bécasse des bois. Edition de l'Orée, Bordeaux : 1-399.
- (1977). Chantrel G et Martinel J.- Contribution à l'étude de la croule et de la nidification de la Bécasse (*Scolopax rusticola*) en forêt de Compiègne (Oise). Rapport de stage de fin d'études (ENSA Purpan) I.N.A., Paris, 1-72.
- (1977). Devort Michel. La Bécasse. Edition de l'Orée, Bordeaux. 1-132.
- (1976). Carrier Jean-Jacques. Bécasse et chiens d'arrêt : 173-201. Les Editions de l'Orée, Bordeaux. 1-201.
- (1973). Beurier Noël. Bécasses en Pays Zaër. La Bécasse au Maroc. Imprimerie-Rellure, Maison Mame. Tours. 1-44.
- (1973). Polet de Faveau Sylvain. Suarsuksiorpok ou Le chasseur à la Bécasse. Editions de l'Orée, Bordeaux.
- (1969). Castaing Jean. Manuel pratique du chasseur au bois. Editions Bornemann. Paris. 1-177.

- (1965). Raffejeaud Daniel. Les secrets d'un bécassier. Le Bois, dernier refuge du chasseur. La Bécasse, dernier gibier du dilettante. Crepin-Leblond et Cie Editeurs. Paris 6è. 1-261.
- (1964). Demole Edouard. Subtilités de la chasse à la Bécasse. Librairie des Champs-Élysées. 1-205.
- (1964). De Wazier J.L. La Chasse. Editions Flammarion rue Racine, Paris.
- (1953). Le Franc et Ravault. Toutes les Chasses. Editions Jacques Vautrain.
- (1948). Oberthur J. Bécasse, Bécassines et Petits Echassiers. Le monde merveilleux des bêtes. Durel- Editeur. Paris 8e. 1-195.
- (1941). Oberthur J. Gibiers de notre pays tome IV. La Bécasse:(p. 204-207). *Ouvrage publié sous le haut patronage du SAINT-HUBERT CLUB de FRANCE*. Librairie des Champs Élysées.
- (1921). Benoist Georges. Bécasse et bécassiers. Paris, G. Ficker. 1-250.
- (1888). Audebert Tristan (Béraud Henry). La chasse à la Bécasse. Acclimatation, Journal de l'Éleveur. Paris.
- (1877). Hoffmann J. La Bécasse. Traduit par F. de Marval. Paris-Neuchâtel, Sandoz et Fishbacher. Edition 1974, Editions de l'Orée, Bordeaux : 1-176.
- (1874). Duwarnet Gve. Pour chasser la Bécasse. Paris, Gouin – 2e édit. 1974 : Editions de l' Orée, Bordeaux : 1-221.



Photo de couverture , et ci-dessus ; Franck Ricaud

